

Afgrænsningsnotat - forslag

Furesø Kommune

Miljøvurdering af forslag til Kommuneplan 2025

Udarbejdet af: MOJE
Kontrolleret af: MTEN
Godkendt af: MOBO
Dato: 04.07.2023
Version: 1.1
Projekt nr.: 1023920-001

Artelia A/S
Buddingevej 272
DK-2860 Søborg
+45 4457 6000
CVR: 64 04 56 28
www.arteliagroup.dk

Indholdsfortegnelse

1	Indledning.....	4
1.1	Krav om miljøvurdering	4
2	Forslag til Kommuneplan 25	5
3	Proces for miljøvurdering af planforslaget	16
3.1	Miljørapport.....	16
4	Afgrænsning	17
5	Vurdering af sandsynlige væsentlige påvirkninger	18
5.1	Emner til miljøvurdering	23
5.2	Vurderingskriterier, indikatorer og databehov.....	23
5.3	Målsætninger, der vil indgå i miljøvurderingen.....	25
5.4	Alternativer.....	25
5.5	Afværgeforanstaltninger og overvågning.....	25
6	Høring af berørte myndigheder	26

1 Indledning

1.1 Krav om miljøvurdering

Furesø Kommune har vurderet, at forslaget til Kommuneplan 2025 er omfattet af krav om miljøvurdering, jf. miljøvurderingslovens¹ § 8, stk. 1., da planen udarbejdes indenfor fysisk planlægning og fastlægger rammer for fremtidige anlægstilladelser til projekter på miljøvurderingslovens bilag 2.

Formålet med at miljøvurdere forslaget til Kommuneplan 2025 er at synliggøre og vurdere planens potentielle miljømæssige konsekvenser (både positive og negative), som kan danne baggrund for eventuelle tilretninger af planen frem mod den endelige vedtagelse.

Temaer, retningslinjer og rammer i Kommuneplanen, som videreføres uændret fra den gældende Kommuneplan 2021, skal ikke miljøvurderes. Det er således de ændringer i planens indhold, som er med til at definere rammer for fremtidige anlægstilladelser, der er omfattet af forpligtelsen til miljøvurdering.

I det omfang en ændring i Kommuneplan 2025 indgår i kommunens gældende plan- og agenda 21-strategi *Furesø på forkant* og allerede i den forbindelse er miljøvurderet, skal den kun miljøvurderes på ny, hvis den f.eks. gøres mere detaljeret eller der tilføjes nye rammer for kommende anlægstilladelser. Identiske beslutninger foretaget på forskellige niveauer i planhierarkiet skal således kun miljøvurderes én gang.

Miljøvurderingen præsenteres i en miljørapport. Før miljørapporten udarbejdes, skal dens indhold afgrænses. Dette notat afgrænser, hvilke miljøfaktorer der skal indgå i vurderingen og hvilken metode, der anvendes.

Det fremgår af miljøvurderingslovens § 1, stk. 1, at formålet med loven er at sikre et højt miljøbeskyttelsesniveau og at bidrage til integrationen af miljøhensyn under udarbejdelsen og vedtagelsen af planer. Derfor sker udarbejdelsen af hhv. planforslag og miljørapport sideløbende, hvor resultaterne fra miljøvurderingen kan indarbejdes i planforslaget. Det betyder, at planforslagets indhold ikke er endelig kendt i forbindelse med udarbejdelsen af dette afgrænsningsnotat. Den endelige miljørapport kan derfor indeholde vurderinger af miljøfaktorer, som på nuværende tidspunkt ikke er medtaget i afgrænsningsnotatet.

¹ Jfr. Lovbekendtgørelse nr 4 af 03/01/2023 af lov om miljøvurdering af planer og programmer og af konkrete projekter (VVM)

2 Forslag til Kommuneplan 25

En kommuneplan sætter retning for kommunens udvikling for de næste 12 år og er kommunens stærkeste værktøj til at forene de samfundsmæssige interesser i arealanvendelsen. Planen er med til at afveje interesser og hensyn, og skal sikre et hensigtsmæssigt sammenspil mellem menneskers livsvilkår, miljøhensyn og bevarelse af dyre- og planteliv.

Kommuneplanen har således til formål at sikre en god fysisk planlægning for hele kommunen og sætter rammerne for udarbejdelsen af lokalplanerne.

Kommuneplan 25 skal sætte retning for kommunens fysiske udvikling og arealanvendelse, herunder bl.a. kommunens byudviklingsprojekter, rækkefølgeplanlægning, restrummelighed (arealudlæg), samt rammer for lokalplanlægning.

Kommuneplan 25 rummer en række ændringer og tilføjelser i forhold til den gældende kommuneplan. I nedenstående Tabel 2-1 er de forventede indholdsmæssige ændringer til kommuneplanen præsenteret. Kun ændringer, der har betydning for rammerne for efterfølgende anlægstilladelser er relevante i forhold til miljøvurdering. Ændringer, der kun har redaktionel eller formidlingsmæssig betydning, skal ikke miljøvurderes.

Tabel 2-1. Oversigt over indholdsmæssige ændringer i Furesø Kommuneplan 25.

Nr.	Tema	Ændring i Kommuneplan 2025	Indgår ændringen i miljøvurderingen?
1	Overordnede træk	Temaet indeholder følgende ændringer: <ul style="list-style-type: none"> • Opdatering af rækkefølgeplanlægning • Opdatering af restrummelighed • Ændring af afgrænsning på perspektivarealet, som følge af at matr.nr. 15c, Farum By og Sogn udtages til erhvervsområde. 	Ja, i det omfang beslutningen påvirker rammerne for efterfølgende anlægstilladelser.
2	Arkitektur, byliv og boliger	Temaet indeholder følgende ændringer: <ul style="list-style-type: none"> • Der tilføjes to nye principper til Furesø Kommunes Strategi for Arkitektur og Byrum 2015 om bevægelse og bæredygtighed. Retningslinje 2.2 i Kommuneplan 21 opdateres som følge heraf. • Der tilføjes nye retningslinjer om strategisk udvikling af bymidter, samt redegørelse jf. nye krav i planloven. 	Ja, i det omfang beslutningen påvirker rammerne for efterfølgende anlægstilladelser.

Nr.	Tema	Ændring i Kommuneplan 2025	Indgår ændringen i miljøvurderingen?
3	<i>Erhverv</i>	<p>Temaet indeholder følgende ændringer:</p> <p>Nye retningslinjer for modernisering og begrønning af erhvervsområderne. Ønsket er at Erhvervsområderne i kommunen skal moderniseres med fokus på:</p> <ul style="list-style-type: none"> • gode klimaløsninger • grønne områder med natur og biodiversitet, samt bevarelse af eksisterende natur, vandhuller mv. • grønne forbindelser, der kan integrere erhvervsområderne med den øvrige by. • fortætning i højden, så arealer på terræn friholdes. <p>Desuden skal der være fokus på at tiltrække bæredygtige og grønne erhvervsprofiler og erhvervsudviklingen skal generelt fremmes med højteknologiske klynger, der kan få gavn af vidensdeling og faciliteter.</p> <p>Udpegning af nyt erhvervsområde nord for Slangerupvej, matr.nr. 15c, Farum By (7,2 ha). Se Figur 2-1</p>	<p>Ja, i det omfang beslutningen påvirker rammerne for efterfølgende anlægstilladelser.</p>
4	<i>Mobilitet og infrastruktur</i>	<p>Temaet indeholder følgende ændringer:</p> <ul style="list-style-type: none"> • Opdatering af vejstøjkort • Der indsættes nye retningslinjer for <ul style="list-style-type: none"> - cykelstier og trafikale knudepunkter, samt forslag til nye projekter. - fremkommelighed for gående, som skal sikre tilstrækkelige gangarealer og plads til gående. - at øge passagertal i den kollektive trafik, ved at placere stoppesteder tæt på rejsemål, samt retningslinjer for cykelparkering ved stationer og busstoppesteder. - trafiksikkerhedsrevision: Der skal gennemføres trafiksikkerhedsrevision og tilgænge- 	<p>Ja, nye retningslinjer for nye infrastrukturprojekter skal vurderes.</p> <p>Opdatering af empirisk datagrundlag, der præsenteres i kommuneplanen, men som ikke er afhængig af vedtagelsen af denne, indgår ikke miljøvurderingen. Det gælder bl.a. for opdatering af vejstøjkortet.</p>

Nr.	Tema	Ændring i Kommuneplan 2025	Indgår ændringen i miljøvurderingen?
		<p>lighedsrevision af alle relevante projekter i forbindelse med udarbejdelse af lokalplaner, samt ved større byggesager, nyanlæg og ombygning af eksisterende anlæg.</p> <ul style="list-style-type: none"> - trafikikkerhed og skoleveje. 	
5	<i>Kulturarv og bevaring</i>	<p>Temaet indeholder følgende ændringer:</p> <ul style="list-style-type: none"> • Teknisk rettelse: Udpegning med bevaringsværdige bygninger er opdateret i henhold til temalokalplan for bevaringsværdige bygninger i kommuneplanen. 	Nej. Påvirker ikke rammerne for efterfølgende anlægstilladelser.
6	<i>Landskab og natur</i>	<p>Teamet indeholder følgende ændringer:</p> <ul style="list-style-type: none"> • Mindre justering af de geologiske interesseområder • Opdatering på Grønt Danmarkskort • Der udpeges tre nye områder til skovrejsning uønsket: <p><u>Område 1 – Stavnholt Overdrev</u> Et område på ca. 178 ha øst for Hillerød motorvejen og nord for Bistrupvej udpeges som "skovrejsning uønsket". Området forbinder to gældende udpegninger. Se Figur 2-3. Matr.nr.: <ul style="list-style-type: none"> - 2f Stavnholt By, Farum - 2e Stavnholt By, Farum - 17 Stavnholt By, Farum - m.fl. </p> <p><u>Område 2 – Bunds Ådal</u> Hele området mellem Kirke Værløse og kommunegrænsen mod Egedal udpeges som "skovrejsning uønsket". Udpegningen forbinder to gældende udpegninger vest om Kirke Værløse. Se Figur 2-4. Matr.nr.: <ul style="list-style-type: none"> - 3ef Kirke Værløse By, Værløse </p>	Ja. Ændring af arealudpegninger i kommuneplanen skal vurderes.

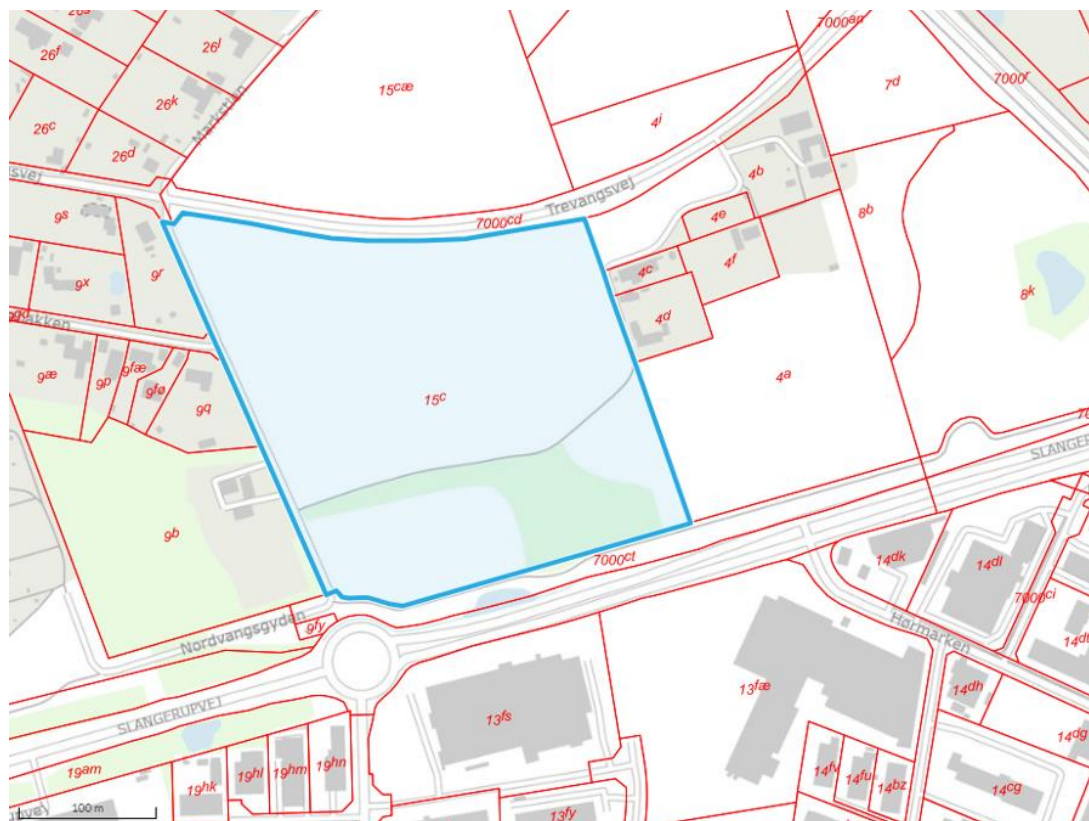
Nr.	Tema	Ændring i Kommuneplan 2025	Indgår ændringen i miljøvurderingen?
		<ul style="list-style-type: none"> - Del af 35a Kirke Værløse By, Værløse - 47v Kirke Værløse By, Værløse - m.fl. <p><u>Område 3 – Jonstrup Vang</u> Kilen mellem de to nuværende udpegninger med ”skovrejsning uønsket” nord for Jonstrupvangvej udpeges også som ”skovrejsning uønsket”. Se Figur 2-5. Matr.nr. :</p> <ul style="list-style-type: none"> - Del af 19b Jonstrup Vang, Værløse - 16f Jonstrup Vang, Værløse - Del af 8d Jonstrup Vang, Værløse - M.fl. 	
7	<i>Klima, energi og miljø</i>	<p>Temaet indeholder følgende ændringer:</p> <ul style="list-style-type: none"> • Retningslinjer for større lokalplanpligtige solenergianlæg i landzone jf. ny bekendtgørelse². • Reservation af arealer til tekniske anlæg til regnvandshåndtering. Se Figur 2-6. Forventes at inkludere: <ul style="list-style-type: none"> • Matrikel 11cg, Ll. Værløse by, Værløse, underjordisk rensningsanlæg (DPF) • Vejmatrikel 7000ag, Ll. Værløse by, Værløse, underjordisk rensningsanlæg (DPF) • Matrikel 13an, Kirke Værløse by, Værløse, åbent bassin • Matrikel 26h, Kirke Værløse By, Værløse, åbent bassin • Matrikel 1a, Jonstrup Vang, Jonstrup, regnvandsbed • Matrikel 448b, Hareskov By, Værløse, åbent bassin • Matrikel 3cd, Stavnsholt By, Farum, underjordisk forsinkelsesbassin 	Ja. Nye kommuneplanrammer til tekniske anlæg skal vurderes.

² Bekendtgørelse nr. 440 af 03/05/2024 om planlægning for lokalplanpligtige solcelleanlæg i det åbne land

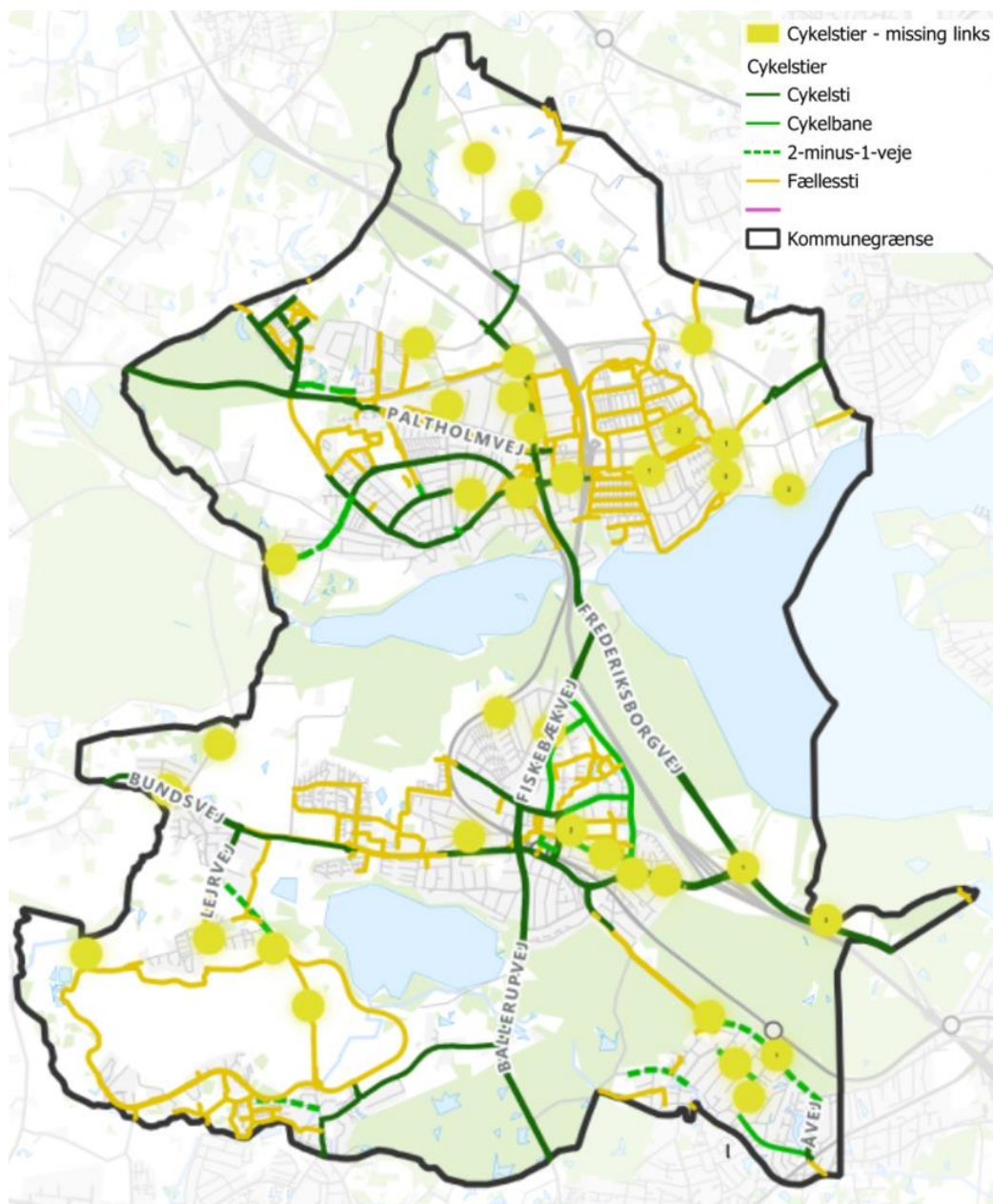
Nr.	Tema	Ændring i Kommuneplan 2025	Indgår ændringen i miljøvurderingen?
		<ul style="list-style-type: none"> • Matrikel 1ain, Stavnholt By, Farum, underjordisk rensningsanlæg (DPF) 	
8	<i>Fritid og fritluftsliv</i>	<p>Temaet indeholder følgende ændringer:</p> <ul style="list-style-type: none"> • Udpegning af nye rekreative stier samt opdatering af kort i forhold til eksisterende stier, som ikke fremgår af kortmaterialet i den gældende kommuneplan. • Ny stiforbindelse: Der udlægges en ny ønsket stiforbindelse i KP25 – Udpegningen skal skabe forbindelse til stiforløb i Egedal Kommune. Se Figur 2-7. 	Ja. Nye stiforbindelser skal indgå i vurderingen.
9	<i>Krav til bæredygtighed</i>	<p>Kravene til bæredygtighed suppleres med:</p> <ul style="list-style-type: none"> • Rammer baseret på nye krav i planloven om mulighed for bestemmelser om naturforhold, samt p-pladser til ladestandere og delebiler. • Rammer for befæstelsesgrad i for haver for nye områder. 	Ja, rammer for befæstelsesgrad skal miljøvurderes.
10	<i>Solenergianlæg</i>	<p>Der tilføjes nye bestemmelser for solenergianlæg i byzone:</p> <ul style="list-style-type: none"> • Nye lokalplaner skal som udgangspunkt give mulighed for at etablere solenergianlæg i form af solfangere og solceller på tag, overdækninger og facader medmindre det er uforeneligt med hensynet til bevaringsværdige bygninger og kulturmiljøer og ikke dominerer den visuelle oplevelse fra det tilstødende landskab. • Mindre solenergianlæg på terræn i byzone må kun finde sted på grunde på min. 1500 m². Solenergianlægget må ikke være synlig fra vej. • Solenergianlægget skal så vidt muligt afskærmes med beplantning, og må ikke være til gene for naboer i forhold til refleksion. 	Ja, i det omfang beslutningen påvirker rammerne for efterfølgende anlægstiladelser.

Nr.	Tema	Ændring i Kommuneplan 2025	Indgår ændringen i miljøvurderingen?
11	Opholdsareal	Der tilføjes et krav om opholdsareal i stationsnære kerneområder for etagebebyggelse. På nuværende tidspunkt gælder der kun et krav uden for centerområderne og de stationsnære kerneområder.	Ja, i det omfang beslutningen påvirker rammerne for efterfølgende anlægstilladelser.
12	Parkeringsnormer	Beregningsmetoden for parkeringsnormer for personbiler ændres. Der tilføjes normer for cykelparkering i visse områder.	Ja, i det omfang beslutningen påvirker rammerne for efterfølgende anlægstilladelser.

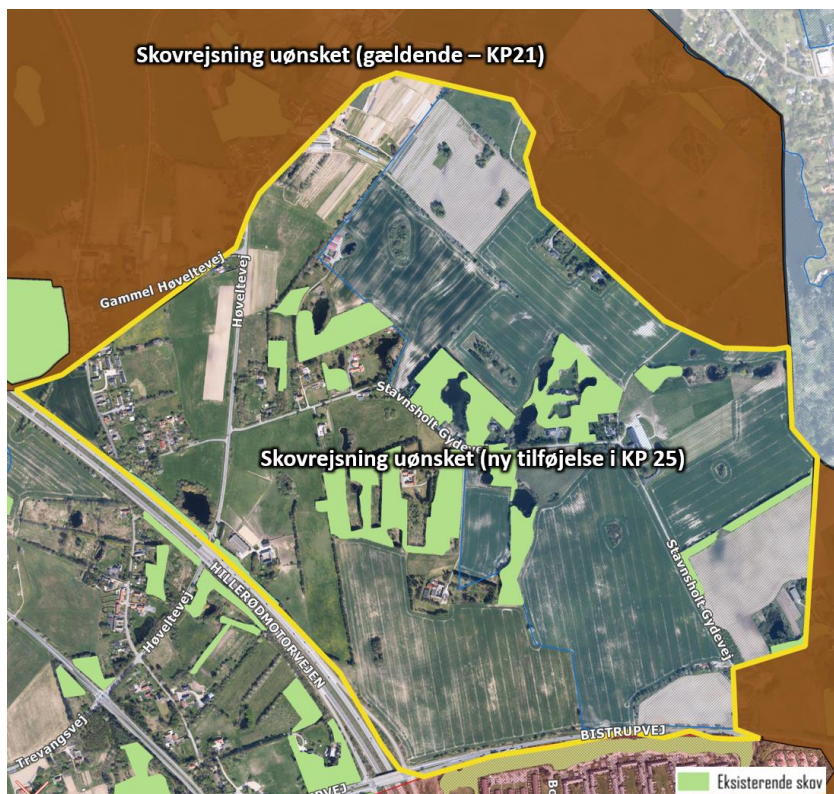
Konkrete nye eller ændrede arealudpegninger i forslag til Kommuneplan 2025 er vist på Figur 2-1 til Figur 2-7.



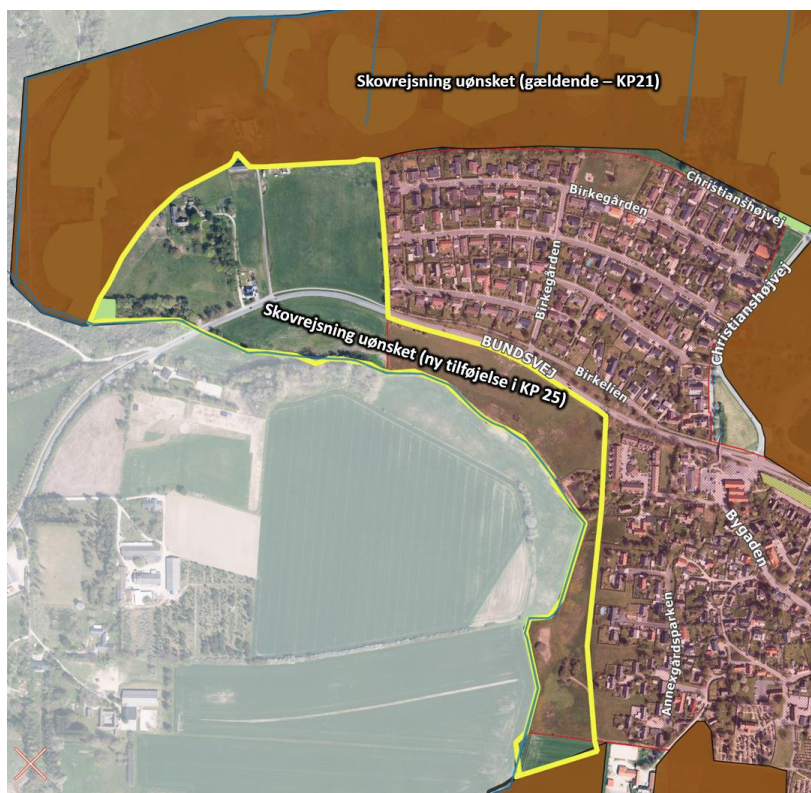
Figur 2-1. Udlæg af nyt erhvervsområde nord for Slangerupvej. I alt 7,2 ha. Se pkt. 3 i Tabel 2-1



Figur 2-2. Oversigt over eksisterende cykelstinet og "missing links" i cykelstinetet.



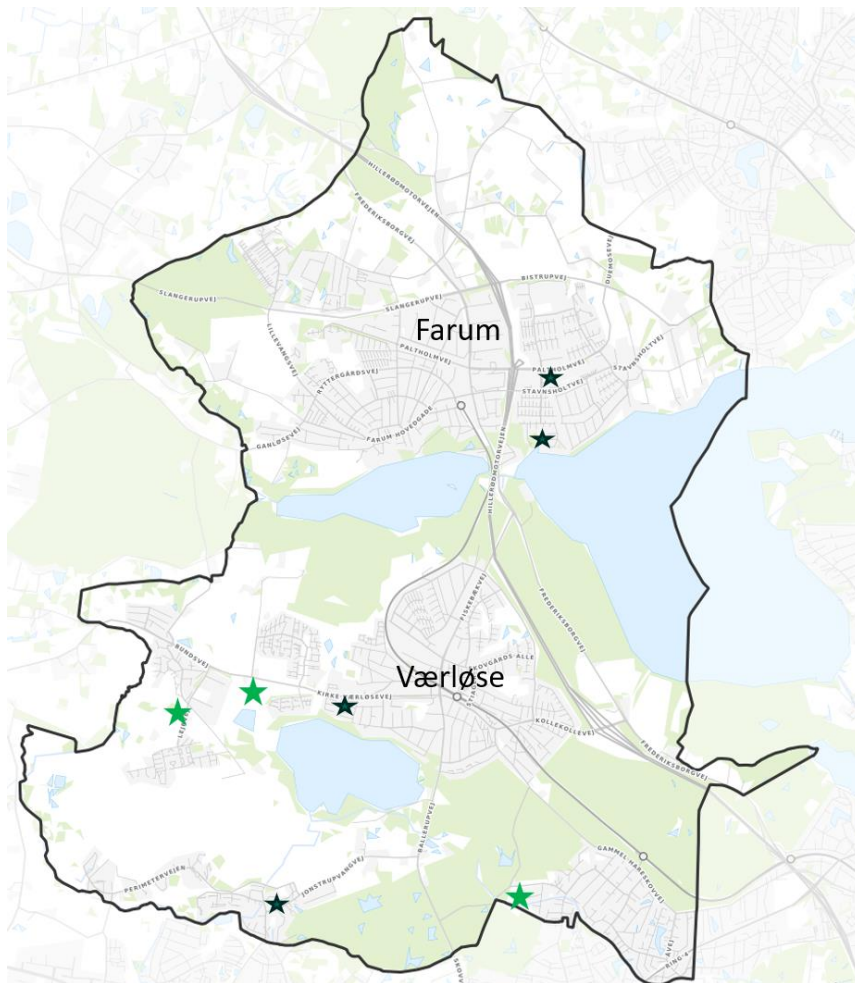
Figur 2-3. Supplerende udpegning af område med "skovrejsning uønsket" øst for Hillerød motorvejen. Se pkt. 6 i Tabel 2-1



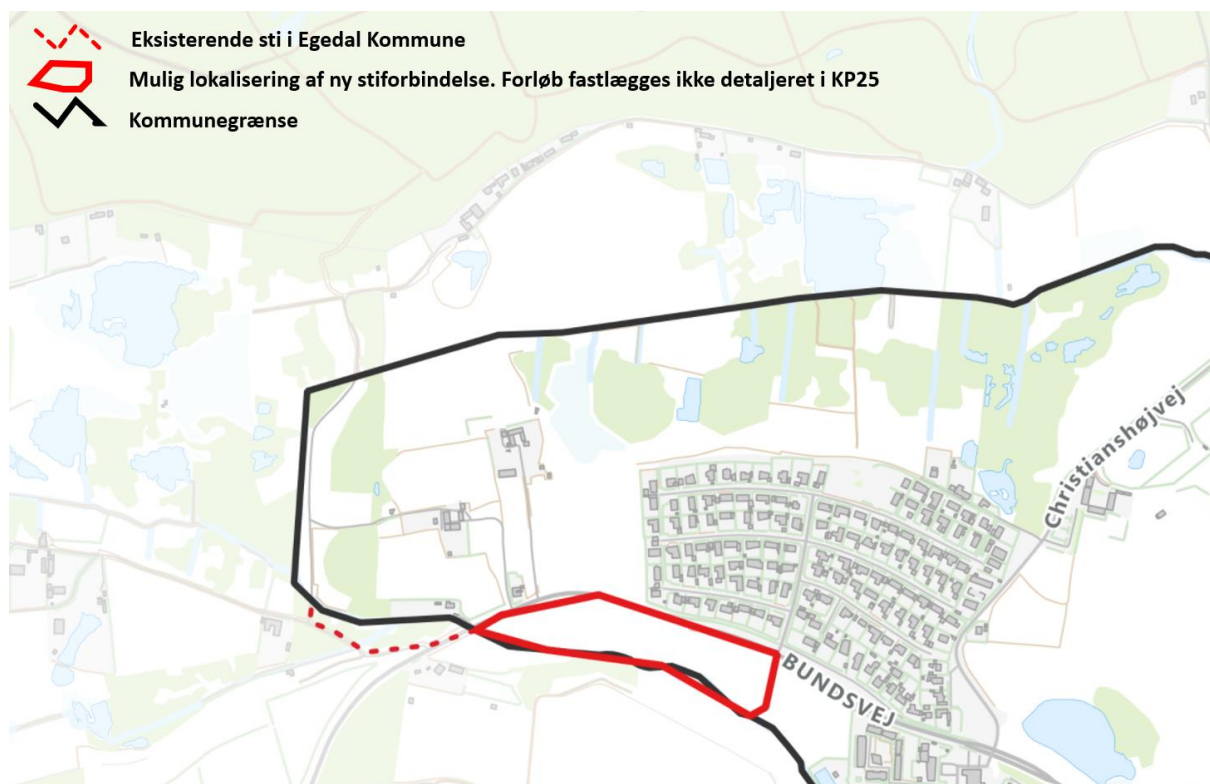
Figur 2-4. Supplerende udpegning af område med "skovrejsning uønsket" vest for Kirke Værløse. Se pkt. 6 i Tabel 2-1



Figur 2-5. Supplerende udpegning af område med "skovrejsning uønsket" nord for Jonstrupvangvej. Se pkt. 6 i Tabel 2-1



Figur 2-6. Placeringen af nye kommuneplanrammer til tekniske anlæg til regnvandshåndtering. Grøn stjerne markerer landzoneareal. Se pkt. 7 i Tabel 2-1



Figur 2-7. Ikke detaljeret udlæg af ny forbindelsessti til sti i Egedal Kommune. Se pkt. 8 i Tabel 2-1.

3 Proces for miljøvurdering af planforslaget

Forud for udarbejdelse af miljørapporten, skal miljørapportens indhold og detaljeringsgrad fastlægges. Dette notat omfatter afgrænsning af de emner, miljøvurderingen skal behandle.

3.1 Miljørapport

I miljørapporten knyttet til forslag til planforslagene vurderes planens sandsynlige væsentlige indvirkning på miljøet. Miljørapporten udarbejdes på et niveau svarende til planforslagets niveau.

Miljørapporten skal som minimum indeholde:

- En overordnet beskrivelse af planen og sammenhængen til øvrige planer og programmer.
- En beskrivelse af de nuværende miljøforhold og en vurdering af udviklingen, hvis planen ikke vedtages ("nul-alternativet"). I dette tilfælde vil dette scenarie svare til retstilstanden, hvis det gældende plangrundlag ikke ændres.
- En beskrivelse af, hvordan der er taget hensyn til planens mulige påvirkning af beskyttede områder og relevante nationale og internationale miljømålsætninger.
- En beskrivelse af undersøgte alternativer og det valgte alternativ, evt. planlagte afværgeforanstaltninger og manglende viden på tidspunktet for miljøvurderingen.
- En beskrivelse af overvågning af planens miljøpåvirkning, såfremt det er relevant.

Herudover skal miljørapporten som udgangspunkt tage stilling til den sandsynlige væsentlige indvirkning på følgende miljøfaktorer:

- Flora, fauna og biodiversitet
- Befolkningen
- Menneskers sundhed
- Jordbund
- Jordareal
- Vand
- Luft
- Klimatiske faktorer
- Materielle goder
- Landskab
- Kulturarv
- Større katastroferisici og ulykker
- Ressourceeffektivitet
- Det indbyrdes forhold mellem disse faktorer.

4 Afgrænsning

Forud for miljørapporten afgrænses miljøvurderingens indhold jfr. miljøvurderingslovens § 11. Afgrænsningen tager udgangspunkt i det brede miljøbegreb og de krav som fremgår af miljøvurderingslovens § 12 og bilag 4.

I afgrænsningen tages der stilling til, hvorvidt og i hvilket omfang planforslaget kan antages at medføre væsentlig indvirkning på en eller flere af de under afsnit 3.1 nævnte miljøfaktorer. I det omfang det vurderes, at vedtagelse af planforslaget vil kunne påvirke en eller flere af de nævnte faktorer væsentligt, vil dette blive nærmere belyst i miljørapporten. Miljørapporten vil ikke rumme vurdering af emner, som ikke vurderes relevante at miljøvurdere, herunder redaktionelle ændringer-

Afgrænsningen er udarbejdet ud fra, at følgende skal belyses:

- De miljøpåvirkninger, som bliver en konsekvens - direkte eller indirekte - af vedtagelse af planforslaget.
- De miljøpåvirkninger, som forventes at blive håndteret senere i den samlede proces, f.eks. ved efterfølgende detailplanlægning.
- De relevante miljømålsætninger (internationale / nationale / regionale), som skal inddrages i miljøvurderingen.
- Vurderingskriterier knyttet til de identificerede miljøpåvirkninger, herunder typen af datbehov og datatilgængelighed.

5 Vurdering af sandsynlige væsentlige påvirkninger

I dette afsnit gennemgås planforslagets sandsynlige konsekvenser for de i afsnit 3.1. anførte emner inkl. relevante underemner.

Gennemgangen skal fastlægge, om der er emner, som på nuværende vidensgrundlag kan udelukkes at ville blive påvirket væsentligt som følge af vedtagelsen af planforslagene. Hvis emnerne ikke påvirkes væsentligt, vil de ikke blive vurderet yderligere i miljørapporten. Emner, hvor en væsentlig påvirkning ikke kan udelukkes på nuværende tidspunkt i processen, vil blive undersøgt yderligere i miljørapporten.

Miljøfaktor	Sammenhæng mellem plan og miljøelement. Begrundelse for, hvorvidt påvirkningen af den konkrete miljøfaktor skal indgå i miljørapporten (MR)	Indgår ikke i MR	Indgår i MR
Flora, fauna og biodiversitet - Natura 2000-områder - Øvrig arealbeskyttelse, herunder Naturbeskyttelseslovens §3 - Arter på Habitatdirektivets bilag IV - Andre arter	<p>Denne faktor omfatter både biodiversitet, individuelle arter af fauna og flora, naturtyper, samt vurdering af levesteder og økosystemer.</p> <p>Vurdering af områder og arter omfattet af EU's habitat- og fuglebeskyttelsesdirektiver indgår ligeledes, herunder udpegede Natura 2000-områder. En betydelig del af Natura 2000-område nr. 139 "Øvre Mølleådal, Furesø og Frederiksdal Skov" ligger i Furesø Kommune. Desuden ligger en del af Natura 2000-område nr. 137 "Kattehale Mose" i kommunen.</p> <p>Ændringer i kommuneplanens bestemmelser kan ikke på forhånd udelukkes at påvirke tilstanden i Natura 2000-området eller øvrige naturområder, hvorfor kommuneplanens mulige påvirkninger på miljøfaktoren "Flora, fauna og biodiversitet" vil blive vurderet i miljørapporten.</p>		x
Befolkningen	<p>Miljøfaktoren "Befolkning" er vidtfavnende og omhandler den sociale og socioøkonomiske dimension med fokus på menneskers eksistens, aktiviteter og velfærd som gruppe.</p> <p>Ændringerne i kommuneplan 2025 vurderes ikke at være i et omfang eller af en type, der vil kunne medføre væsentlige socioøkonomiske konsekvenser. Miljøfaktoren "Befolkning" vil ikke blive vurderet i miljørapporten.</p>	x	
Menneskers sundhed	Faktoren "Menneskelig sundhed" omfatter risikoen for skadelige virkninger på menneskers fysiske og mentale velbefindende. Faktoren omfatter undersøgelse af potentielle		

Miljøfaktor	Sammenhæng mellem plan og miljøelement. Begrundelse for, hvorvidt påvirkningen af den konkrete miljøfaktor skal indgå i miljørapporten (MR)	Indgår ikke i MR	Indgår i MR
	skadelige virkninger og trusler, samt hvordan man minimerer og afværger dem, samt evt. gavnlige virkninger, der kan øge menneskers sundhed. Et vigtigt underemne er f.eks. støj.		
- Trafik	Trafik er underemne til "Menneskers sundhed". Nye rammer for byudvikling eller arealanvendelse vil altid påvirke den trafikale belastning og trafikmønstrene, hvorfor kommuneplanens muligt påvirkninger på miljøfaktoren "Menneskers sundhed - trafik" vil blive vurderet i miljørapporten.		x
- Støj og vibrationer	Støj er underemne til "Menneskers sundhed". Nye muligheder for erhvervsudvikling vil kunne påvirke støjbelastningen af omgivelserne, den trafikale belastning og trafikmønstrene, hvorfor kommuneplanens muligt påvirkninger på miljøfaktoren "Menneskers sundhed - støj" vil blive vurderet i miljørapporten.		x
Jordbund (jordforurening)	Kun en af de konkrete ændrede/nye arealudpegninger i Kommuneplan 2025 nævnt ovenfor, berører et område med registreret jordforurening. Det omhandler udlægget af "Skovrejsning uønsket" i landzone øst for Hillerød Motorvejen, som omfatter et areal på matr.nr. 18b, Stavnsholt By, Farum, der er tidligere losseplads og kortlagt på V2-niveau. At der <u>ikke</u> rejses skov, vurderes ikke at kunne få konsekvenser for forhold vedrørende jordforurening. Miljøfaktoren "Jordbund" vil ikke blive vurderet i miljørapporten.	x	
Jordareal (som ressource)	Miljøfaktoren jordareal omhandler jord som arealressource. Kommuneplanen inddrager nye landzonearealer til byudvikling i det nye erhvervsområde nord for Slangervupvej. Desuden udlægges der i tre tilfælde rammer til regnvandshåndtering i landzone, jfr. Figur 2-6. Da anvendelsen i disse områder kan forventes at overgå fra landbrugsjord til hhv. erhvervsanvendelse og tekniske formål, vil miljøfaktoren "Jordareal" blive vurderet i miljørapporten.		x
Vand	Denne miljøfaktor omhandler mulig påvirkning af tilstanden i vandområder, herunder forholdet til områder omfattet af EU's Vandrammedirektiv ³ . I Danmark er direktivet		

³ EUROPA-PARLAMENTETS OG RÅDETS DIREKTIV 2000/60/EF af 23. oktober 2000 om fastlæggelse af en ramme for Fællesskabets vandpolitiske foranstaltninger.

Miljøfaktor	Sammenhæng mellem plan og miljøelement. Begrundelse for, hvorvidt påvirkningen af den konkrete miljøfaktor skal indgå i miljørapporten (MR)	Indgår ikke i MR	Indgår i MR
	implementeret via Lov om Vandplanlægning ⁴ og målene for de enkelte vandforekomster fremgår af de gældende Vandrådeplaner 2021-2027.		
- Overfladevand	De forventede udlæg af arealer til bl.a. regn- og spildevandshåndtering (jfr. pkt. 7 i Tabel 2-1) vil kunne påvirke udledning af vand til nedstrøms recipienter. Derfor vil mulig påvirkning af miljøfaktoren "overfladevand" blive vurderet i miljørapporten.		x
- Grundvand	Kommuneplanlægningen skal overholde bestemmelserne i <i>Bekendtgørelse om krav til kommuneplanlægning inden for områder med særlige drikkevandsinteresser og indvindingsoplande til almene vandforsyninger uden for disse</i> ⁵ . Hele Furesø Kommune er omfattet af særlige drikkevandsinteresser. Derfor er det relevant at vurdere potentielle miljøpåvirkninger af ændringer i arealanvendelser i kommuneplanen. Derfor vil mulig påvirkning af miljøfaktoren "grundvand" blive vurderet i miljørapporten.		x
Luftkvalitet	Miljøfaktoren "luftkvalitet" omhandler primært luftforurening. Målet er at sikre, at både mennesker og miljø er beskyttet mod skader forårsaget af luftforurening. De forventede tilpasninger af kommuneplanen beskrevet i Tabel 2-1 omfatter ikke tiltag, der forventes at kunne øge luftforureningen væsentligt. Miljøfaktoren "luftkvalitet" vil ikke blive vurderet i miljørapporten.	x	
Klimatiske faktorer	Klimatiske faktorer i miljøvurdering omhandler <ul style="list-style-type: none"> - Reduktion af drivhusgasemissioner - Klimatilpasning: Reduktion af sårbarhed overfor klimaforandringer. - Mikroklima: De klimatiske faktorer nær jordoverfladen i et lokalt og afgrænset område. - 		
- Emission af klimagasser	Furesø Kommune har vedtaget mål om at være		x

⁴ Lovbekendtgørelse nr. 126 af 26/01/2017 af lov om vandplanlægning

⁵ Bekendtgørelse nr. 1697 af 21/12-2016

Miljøfaktor	Sammenhæng mellem plan og miljøelement. Begrundelse for, hvorvidt påvirkningen af den konkrete miljøfaktor skal indgå i miljørapporten (MR)	Indgår ikke i MR	Indgår i MR
	<ul style="list-style-type: none"> - CO₂-neutral i 2030 - CO₂-negativ i 2035 - Klimarobust i 2050 (CO₂-negativ udledning og rustet mod klimaforandringer) <p>Det er relevant at vurdere potentielle påvirkninger af emissionen af klimagasser som følge af ændringer i arealanvendelser i kommuneplanen.</p> <p>Derfor vil mulig påvirkning af miljøfaktoren "emission af klimagasser" blive vurderet i miljørapporten.</p>		
<ul style="list-style-type: none"> - Klimatilpasning 	<p>Det er relevant at vurdere potentielle påvirkninger af robustheden i klimatilpasning som følge af ændringer i arealanvendelser i kommuneplanen.</p> <p>Derfor vil mulig påvirkning af miljøfaktoren "klimatilpasning" blive vurderet i miljørapporten.</p>		x
<ul style="list-style-type: none"> - Mikroklima 	<p>Kommuneplanen fastlægger ikke ny rammer for anlægstilladelser, der vurderes at have et omfang, en art og et detaljeringniveau, så der er grundlag for at vurdere påvirkning af mikroklima. Miljøfaktoren "mikroklima" vil ikke blive vurderet i miljørapporten.</p>	x	
Materielle goder	<p>Miljøfaktoren omfatter både menneskeskabte goder og naturskabte goder. Fokus i vurderingen af materielle goder er på den miljømæssige og funktionelle effekt – ikke på den direkte økonomiske værdi.</p>		
<ul style="list-style-type: none"> - Naturskabte 	<p>Naturskabte goder vedrører ressourcer som vand, energi og råstoffer, natur m.v. Ændrede udlæg af cykelstier, rekreative stier m.v. kan påvirke adgangen til naturskabte goder. Derfor vil mulig påvirkning af miljøfaktoren "Naturskabte, materielle goder" blive vurderet i miljørapporten.</p>		x
<ul style="list-style-type: none"> - Menneskeskabte 	<p>Menneskeskabte goder vedrører adgangen til f.eks. forskellige typer af infrastruktur og servicefunktioner. Udlæg af nye byudviklingsmuligheder kan påvirke adgangen til menneskeskabte goder. Derfor vil mulig påvirkning af miljøfaktoren</p>		x

Miljøfaktor	Sammenhæng mellem plan og miljøelement. Begrundelse for, hvorvidt påvirkningen af den konkrete miljøfaktor skal indgå i miljørapporten (MR)	Indgår ikke i MR	Indgår i MR
	"Menneskeskabte, materielle goder" blive vurderet i miljørapporten.		
Landskab	<p>Denne miljøfaktor omhandler landskabets kvalitet, den geologiske værdi og topografi, samt den rekreative og visuelle værdi. Årsager til ændringer i landskabets karakter omfatter f.eks. arealanvendelse, arealdækning, infrastruktur og bygninger samt bosætning.</p> <p>Flere af de nye kommuneplanrammer til tekniske anlæg til regnvandshåndtering (se Figur 2-6), samt udlægget af nyt stiorløb mellem Kirke Værløse og kommunegrænsen (se Figur 2-7) er omfattet af kommuneplanens udpegning af bevaringsværdige landskaber.</p> <p>Alene derfor vurderes det relevant, at mulig påvirkning af miljøfaktoren "landskab" vurderes i miljørapporten.</p>		x
Kulturarv	<p>Miljøfaktoren "kulturarv" omfatter både den flytbare (f.eks. genstande), den faste (f.eks. bygninger, landskaber og kulturmiljø) og den immaterielle (f.eks. traditioner).</p> <p>Udlæg af mulighed for åbent regnvandsbassin på matr.nr. 26h, Kirke Værløse By, Værløse, samt stiorlægget mellem Kirke Værløse og kommunegrænsen jfr. 2.6 er på arealer, der i den gældende kommuneplan er udlagt som områder med kulturhistoriske bevaringsværdier. Alene derfor vurderes det relevant, at mulig påvirkning af miljøfaktoren "kulturarv" vurderes i miljørapporten.</p>		x
Større katastroferisici og ulykker	Denne miljøfaktor omfatter påvirkninger af risiko for eller konsekvenser af større ulykker og/eller katastrofer. Ændringerne i kommuneplanen jfr. Tabel 2-1 vurderes ikke at have et omfang eller en art, der vil kunne have betydning for denne miljøfaktor. Miljøfaktoren "større katastroferisici og ulykker" vil ikke blive vurderet i miljørapporten.	x	
Ressourceeffektivitet	Denne miljøfaktor omhandler reduktion i brugen af ressourcer, affaldsforebyggelse og om at holde fraktioner så rene som muligt for at understøtte genbrug og genanvendelse.	x	

Miljøfaktor	Sammenhæng mellem plan og miljøelement. Begrundelse for, hvorvidt påvirkningen af den konkrete miljøfaktor skal indgå i miljørapporten (MR)	Indgår ikke i MR	Indgår i MR
	Ændringerne i kommuneplanen jfr. Tabel 2-1 vurderes ikke at have et omfang, et detaljeringsniveau eller en art, der vil kunne have betydning for denne miljøfaktor. Miljøfaktoren "ressourceeffektivitet" vil ikke blive vurderet i miljørapporten.		

5.1 Emner til miljøvurdering

På baggrund af vurderingen af miljøfaktorer ovenfor, er der foretaget en afgrænsning af hvilke faktorer, der vil blive vurderet yderligere i miljørapporten. De udvalgte emner til nærmere vurdering i miljørapporten er:

- Flora, fauna og biodiversitet
- Trafik
- Støj og vibrationer
- Jordareal
- Overfladevand
- Grundvand
- Emission af klimagasser
- Klimatilpasning
- Materielle goder
- Landskab
- Kulturarv

5.2 Vurderingskriterier, indikatorer og databehov

De sandsynlige væsentlige miljøpåvirkninger vil blive beskrevet og vurderet i miljørapporten. Det vil ske ved at karakterisere en given miljøpåvirkning i tekst. I det omfang det er relevant og muligt, kan illustrationer, kort, m.v. blive inddraget i de konkrete vurderinger.

Miljøpåvirkningerne vil blive beskrevet med udgangspunkt i planens påvirkninger af hvert af de identificerede emner.

I det omfang, der findes tilgængelige data, vil miljørapporten desuden omfatte en gennemgang af miljøforholdene i områder, der kan blive væsentligt berørt samt relevante aspekter af den nuværende miljøstatus og dens sandsynlige udvikling, hvis planen ikke gennemføres.

Det vil blive beskrevet, hvordan der er taget hensyn til relevante beskyttelses mål og eventuelle planlagte foranstaltninger for at undgå, begrænse eller så vidt muligt opveje en eventuel væsentlig negativ indvirkning på miljøet.

Table 5-1. Oversigt over miljøfaktorer, mulige påvirkninger og vurderingsmetode

Miljøfaktor	Mulig påvirkning	Metode og datagrundlag
Flora, fauna og biodiversitet	Påvirkning af tilstanden af beskyttet natur (arter eller naturtyper). I Natura 2000-områder de arter og naturtyper, der er på det pågældende områdes udpegningsgrundlag.	Kvalitative vurderinger på baggrund af eksisterende data
Trafik	Påvirkning på trafikstøj og trafiksikkerhed.	Kvalitative vurderinger på baggrund af eksisterende data
Støj og vibrationer	Ændringer i påvirkningen af støjfølsomme områder fra støj fra hhv. trafik og erhverv i forhold til de gældende støjgrænser.	Kvalitative og i muligt omfang kvantitative vurderinger på baggrund af eksisterende data
Jordareal	Arealinddragelse og ændringer af arealanvendelse i stor skala.	Kvalitative vurderinger på baggrund af eksisterende data
Overfladevand	Den kemiske og økologiske tilstand i søer og vandløb i forhold til de opstillede miljømålsætninger.	Kvalitative og i muligt omfang kvantitative vurderinger på baggrund af eksisterende data
Grundvand	Tilstanden af grund- og drikkevandsforekomster, såvel kemisk som kvalitativt.	Kvalitative og i muligt omfang kvantitative vurderinger på baggrund af eksisterende data
Emission af klimagasser	Udviklingen i udledning klimagasser som CO ₂ , CH ₄ m.v. Direkte eller indirekte forårsaget af planen.	Kvalitative og i muligt omfang kvantitative vurderinger på baggrund af eksisterende data
Klimatilpasning	Robusthed i forhold til effekter af klimaændringer (f.eks. ekstremregn, oversvømmelser og storme)	Kvalitative vurderinger på baggrund af eksisterende data
Materielle goder	Udbud af og adgang til materielle goder.	Kvalitative vurderinger på baggrund af eksisterende data
Landskab	Visuel, geologisk eller strukturel påvirkning af beskyttede eller bevaringsværdige landskaber.	Kvalitative vurderinger på baggrund af eksisterende data
Kulturarv	Bevaring af kulturarv, herunder konkret udpegede kulturmiljøer og kulturhistoriske interesseområder.	Kvalitative vurderinger på baggrund af eksisterende data

5.3 Målsætninger, der vil indgå i miljøvurderingen

Miljørapporten vil jf. miljøvurderingslovens § 12 og bilag 4 omfatte en skitsering af planens indhold, hovedformål og forbindelser med andre relevante planer. Som minimum forventes følgende planer vil blive inddraget:

- Fingerplan 2019 ([Bekendtgørelse nr. 312 af 28/03/2019 om hovedstadsområdets planlægning](#)).
- De statslige [Vandområdeplaner 2021-2027](#)
- Relevante [Natura2000-planer](#)
- Plan- og Landdistriktsstyrelsens [Oversigt over nationale interesser i kommuneplanlægning](#)
- Furesø Kommunes [kommuneplan 2021](#).
- Furesø Kommunes [Klimaplan 2022-2050](#).
- Furesø Kommunes [Spildevandsplan 2020](#)
- Furesø Kommunes [Trafik- og Mobilitetsplan 2021](#)

5.4 Alternativer.

Jfr. Miljøvurderingslovens § 12, stk. 1 skal en miljørapport også rumme en vurdering af rimelige alternativer under hensyn til planens mål og geografiske anvendelsesområde. I det omfang der har været overvejet alternativer, skal disse beskrives, vurderes og fremgå af miljørapporten i form af en kort skitsering af grunden til at vælge de alternativer, der har været behandlet.

Hvis der ikke har været overvejet alternativer til planene, skal miljørapporten som minimum redegøre for miljøpåvirkningen fra nul-alternativet, dvs. situationen hvor planforslaget ikke vedtages. Der forventes ikke udarbejdet alternative kommuneplanforslag, og derfor forventes der ikke umiddelbart opstillet og vurderet andre alternativer.

Miljøvurderingens 0-alternativ fastlægges som den situation, hvor forslag til Kommuneplan 25 ikke vedtages, og plangrundlaget i Kommuneplan 2021 (med tillæg) videreføres. 0-alternativet medtages i miljøvurderingen som referenceramme for at kunne sammenholde konsekvenserne af en udvikling uden vedtagelse af forslag til Kommuneplan 25.

5.5 Afværgeforanstaltninger og overvågning

I den kommende miljørapport vurderes desuden behovet for afværgeforanstaltninger og overvågning af plangrundlagets væsentlige påvirkninger på miljøet.

Den endelige fastlæggelse af afværgeforanstaltninger, overvågning og indikatorer sker i forbindelse med miljøvurdering af planforslagene, hvor påvirkningen af de enkelte miljøfaktorer vurderes. Det er på forhånd ikke givet, at det er relevant at iværksætte afværgeforanstaltninger og/eller overvågningsaktiviteter for de enkelte miljøfaktorer.

6 Høring af berørte myndigheder

Jævnfør miljøvurderingslovens § 32 skal den myndighed, der tilvejebringer en plan med tilhørende miljøvurdering, foretage en høring af berørte myndigheder, inden der tages endelig stilling til, hvor omfattende og detaljerede oplysninger, der skal indgå i miljørapporten.

Miljøvurderingsloven definerer i § 5 stk. 1 nr. 2, at en berørt myndighed er en myndighed, som på grund af dens specifikke miljøansvar eller lokale og regionale kompetencer kan forventes at blive berørt af planen indvirkning på miljøet.

Følgende myndigheder kan være berørte myndigheder ift. forslag til Kommuneplan 25 og er blevet hørt i forbindelse med afgrænsningen af miljørapporten:

- Byggemyndigheden i Furesø Kommune
- Vejmyndigheden i Furesø Kommune
- Naturmyndigheden i Furesø Kommune
- Miljømyndigheden i Furesø Kommune
- Rudersdal Kommune
- Ballerup Kommune
- Herlev Kommune
- Allerød Kommune
- Egedal Kommune
- Region Hovedstaden
- Furesø Museer
- Museum Nordsjælland
- (Novafos)
- Naturstyrelsen
- Plan – og landdistriktsstyrelsen

Når dette forslag til afgrænsningsnotat har været i den lovpligtige myndighedshøring, indsættes i det endelige dokument en redegørelse for modtagne høringssvar, samt de evt. ændringer af afgrænsningen, som svarene har medført.